



แผนยุทธศาสตร์การบริหารงานคณะครุศาสตร์อุตสาหกรรม

มหาวิทยาลัยเทคโนโลยีราชมงคลกรุงเทพ

พ.ศ. 2566 – 2570

## คำนำ

แผนยุทธศาสตร์การบริหารงาน คณะครุศาสตร์อุตสาหกรรม พ.ศ. 2566 – 2570 เป็นการจัดทำแผนระยะ 5 ปี จัดทำขึ้นเพื่อเป็นแนวทางปฏิบัติในการดำเนินการพัฒนาคณะครุศาสตร์อุตสาหกรรม ภายใต้วิสัยทัศน์ **“คณะครุศาสตร์อุตสาหกรรม เป็นแหล่งบ่มเพาะ ครูช่างและนักเทคโนโลยี ด้านอุตสาหกรรม ที่สร้างมูลค่าเพิ่มทางเศรษฐกิจและสังคม”** การจัดทำแผนยุทธศาสตร์การบริหารคณะครุศาสตร์อุตสาหกรรม ฉบับนี้ ได้นำข้อมูลทั้งภายใน (Internal factor) และ ภายนอกหน่วยงาน (External Factor) มาประกอบการจัดทำแผนยุทธศาสตร์ของคณะฯ ให้ครอบคลุมพันธกิจของสถาบันอุดมศึกษา และสอดคล้องกับแผนยุทธศาสตร์ชาติ ระยะ 20 ปี (พ.ศ. 2560 - 2579) แผนพัฒนาเศรษฐกิจและสังคมแห่งชาติ ฉบับที่ 13 (พ.ศ. 2566 - 2570) แผนการศึกษาแห่งชาติ พ.ศ. 2560 - 2579 แผนอุดมศึกษาระยะยาว 15 ปี ฉบับที่ 3 (พ.ศ. 2560 - 2574) พระราชบัญญัติมหาวิทยาลัยเทคโนโลยีราชมงคล พ.ศ. 2548 ตลอดจนนโยบายของรัฐบาล

คณะครุศาสตร์อุตสาหกรรม หวังเป็นอย่างยิ่งว่า แผนยุทธศาสตร์การบริหารงาน คณะครุศาสตร์อุตสาหกรรม พ.ศ. 2566 - 2570 ฉบับนี้ จะเป็นเครื่องมือสำหรับหน่วยงานในสังกัดคณะครุศาสตร์อุตสาหกรรม เพื่อใช้เป็นแนวทางในการดำเนินงานและการจัดการศึกษา เพื่อให้บรรลุ วิสัยทัศน์ พันธกิจ ของคณะครุศาสตร์อุตสาหกรรม และเป็นประโยชน์ต่อการพัฒนาประเทศ ตลอดจนเป็นแนวทางการจัดสรรงบประมาณ ในปีงบประมาณ พ.ศ. 2566 ต่อไป

คณะครุศาสตร์อุตสาหกรรม

มกราคม 2566

# สารบัญ

	หน้า
<b>บทที่ 1 บทนำ</b>	<b>1</b>
1.1 ความเบื้องต้น	1
1.2 กรอบแนวคิดและบริบทที่เกี่ยวข้องในการจัดทำแผนยุทธศาสตร์การบริหาร คณะกรรมการอุตสาหกรรม	3
1.3 สภาพปัจจุบันของคณะกรรมการอุตสาหกรรม	13
<b>บทที่ 2 การวิเคราะห์สภาพแวดล้อมองค์กร</b>	<b>16</b>
2.1 สภาพแวดล้อมภายใน	16
2.2 สภาพแวดล้อมภายนอก	18
2.3 การวิเคราะห์ตำแหน่งทางยุทธศาสตร์และประเด็นท้าทาย	20
<b>บทที่ 3 ยุทธศาสตร์การบริหารงานคณะกรรมการอุตสาหกรรม</b>	<b>21</b>
3.1 วิสัยทัศน์	21
3.2 พันธกิจ	21
3.3 ค่านิยมหลัก	21
3.4 ประเด็นยุทธศาสตร์	21
➤ เป้าประสงค์	
➤ ตัวชี้วัด	
➤ ค่าเป้าหมาย	
➤ กลยุทธ์	
➤ แผนงาน / โครงการ / หน่วยงานรับผิดชอบ	
<b>บทที่ 4 การติดตามและประเมินผล</b>	<b>30</b>

# บทที่ 1

## บทนำ

แผนยุทธศาสตร์การบริหารงาน คณะครุศาสตร์อุตสาหกรรม มหาวิทยาลัยเทคโนโลยีราชมงคล  
กรุงเทพ พ.ศ. 2566 – 2570 ระยะ 5 ปี นั้น ถือเป็นเครื่องมือในการบริหารงาน เพื่อกำหนดทิศทางในการ  
พัฒนาคณะครุศาสตร์อุตสาหกรรม โดยแผนยุทธศาสตร์การบริหารงานคณะฯ จำเป็นต้องสอดคล้องกับแผน  
ยุทธศาสตร์ชาติ ระยะ 20 ปี (พ.ศ. 2561 - 2580) แผนพัฒนาเศรษฐกิจและสังคมแห่งชาติ ฉบับที่ 13 (พ.ศ.  
2566 - 2570) แผนการศึกษาแห่งชาติ พ.ศ. 2560 - 2579 แผนอุดมศึกษาระยะยาว 15 ปี ฉบับที่ 3 (พ.ศ.  
2560 - 2574) และพระราชบัญญัติมหาวิทยาลัยเทคโนโลยีราชมงคล พ.ศ. 2548 ตลอดจนนโยบายของรัฐบาล

คณะครุศาสตร์อุตสาหกรรม ได้มีการจัดทำแผนยุทธศาสตร์การบริหารงานคณะครุศาสตร์  
อุตสาหกรรม พ.ศ. 2566 - 2570 จากข้อเสนอแนะในการสัมมนาเชิงปฏิบัติการ “เพื่อจัดทำแผนยุทธศาสตร์  
คณะครุศาสตร์อุตสาหกรรม มหาวิทยาลัยเทคโนโลยีราชมงคลกรุงเทพ ระยะ 5 ปี” ระหว่างวันที่ .....  
..... นอกจากนี้ ยังได้มีการทบทวนแผนยุทธศาสตร์มหาวิทยาลัย โดยผู้เข้าร่วมประชุมสัมมนาครั้งนี้  
ประกอบด้วย คณบดี รองคณบดี หัวหน้าภาควิชา หัวหน้าสาขาวิชา ตัวแทนบุคลากรสายวิชาการ และตัวแทน  
บุคลากรสายสนับสนุนวิชาการ

คณะครุศาสตร์อุตสาหกรรม ได้จัดทำแผนยุทธศาสตร์การบริหารงาน คณะครุศาสตร์อุตสาหกรรม  
พ.ศ. 2566 - 2570 เพื่อให้สอดคล้องกับพระราชบัญญัติ และเชื่อมโยงกับแผนพัฒนาประเทศ โดยอาศัยข้อมูล  
จากการระดมความคิดเห็น สรุปดังนี้

- 1) แผนยุทธศาสตร์ชาติ ระยะ 20 ปี (พ.ศ. 2561 - 2580)
- 2) แผนพัฒนาเศรษฐกิจและสังคมแห่งชาติ ฉบับที่ 13 พ.ศ. 2566 - 2564
- 3) แผนการศึกษาแห่งชาติ พ.ศ. 2560 – 2579
- 4) แผนอุดมศึกษาระยะยาว 15 ปี ฉบับที่ 3 (พ.ศ. 2560 - 2574)
- 5) พระราชบัญญัติมหาวิทยาลัยเทคโนโลยีราชมงคล พ.ศ. 2548
- 6) (แผนผังความเชื่อมโยงโครงสร้างผลผลิต/โครงการภาพรวมอุดมศึกษาเชื่อมโยงกับ  
ยุทธศาสตร์ชาติ 20 ปี ยุทธศาสตร์การจัดสรรงบประมาณรายจ่าย ประจำปี พ.ศ. 2566  
เป้าหมายการให้บริการกระทรวงและยุทธศาสตร์กระทรวง เพื่อประกอบการจัดทำคำขอ  
งบประมาณรายจ่าย
- 7) การวิเคราะห์สภาพแวดล้อมทั้งภายในและภายนอกคณะ (SWOT Analysis)

## 1. แผนยุทธศาสตร์ชาติ ระยะ 20 ปี (พ.ศ. 2561 - 2580)

ยุทธศาสตร์ชาติ (พ.ศ. 2561 - 2580) มีวิสัยทัศน์ประเทศไทย คือ “ประเทศไทยมีความมั่นคง มั่งคั่ง ยั่งยืน เป็นประเทศพัฒนาแล้ว ด้วยการพัฒนาตามหลักปรัชญาของเศรษฐกิจพอเพียง” หรือเป็นคติพจน์ประจำชาติว่า “มั่นคง มั่งคั่ง ยั่งยืน”

ความมั่นคง หมายถึง การมีความมั่นคงปลอดภัยจากภัยและการเปลี่ยนแปลงทั้งภายในประเทศ และภายนอกประเทศในทุกระดับ ทั้งระดับประเทศ สังคม ชุมชน ครัวเรือน และปัจเจกบุคคล และมีความมั่นคงในทุกมิติ ทั้งมิติทางการทหาร เศรษฐกิจ สังคม สิ่งแวดล้อม และการเมือง เช่น ประเทศมีความมั่นคงในเอกราชและอธิปไตย มีการปกครองระบอบประชาธิปไตยที่มีพระมหากษัตริย์ทรงเป็นประมุข สถาบันชาติ ศาสนา พระมหากษัตริย์ มีความเข้มแข็ง เป็นศูนย์กลางและเป็นที่ยึดเหนี่ยวจิตใจของประชาชน มีระบบการเมืองที่มั่นคง เป็นกลไกที่นำไปสู่การบริหารประเทศที่ต่อเนื่องและโปร่งใส ตามหลักธรรมาภิบาล สังคมมีความปรองดองและความสามัคคี สามารถนึกกำลังเพื่อพัฒนาประเทศ ชุมชน มีความเข้มแข็ง ครอบครัวมีความอบอุ่น ประชาชนมีความมั่นคงในชีวิต มีงานและรายได้ที่มั่นคงพอเพียงกับการดำรงชีวิต มีการออมสำหรับวัยเกษียณ ความมั่นคงของอาหาร พลังงาน และน้ำ มีที่อยู่อาศัยและความปลอดภัยในชีวิตทรัพย์สิน

ความมั่งคั่ง หมายถึง ประเทศไทยมีการขยายตัวของเศรษฐกิจอย่างต่อเนื่อง และมีความยั่งยืน จนเข้าสู่กลุ่มประเทศรายได้สูง ความเหลื่อมล้ำของการพัฒนาลดลง ประชากรมีความอยู่ดีมีสุข ได้รับผลประโยชน์จากการพัฒนาอย่างเท่าเทียมกันมากขึ้น และมีการพัฒนาอย่างทั่วถึงทุกภาคส่วน มีคุณภาพชีวิตตามมาตรฐานขององค์การสหประชาชาติ ไม่มีประชาชนที่อยู่ในภาวะความยากจน เศรษฐกิจในประเทศมีความเข้มแข็ง ขณะเดียวกันต้องมีความสามารถในการแข่งขันกับประเทศต่างๆ ทั้งในตลาดโลกและตลาดภายในประเทศ เพื่อให้สามารถสร้างรายได้ ทั้งจากภายในและภายนอกประเทศ ตลอดจนมีการสร้างฐานเศรษฐกิจและสังคมแห่งอนาคต เพื่อให้สอดคล้องกับบริบทการพัฒนาที่เปลี่ยนแปลงไป และประเทศไทยมีบทบาทที่สำคัญในเวทีโลก และมีความสัมพันธ์ทางเศรษฐกิจและการค้าอย่างแน่นแฟ้นกับประเทศในภูมิภาคเอเชีย เป็นจุดสำคัญของการเชื่อมโยงในภูมิภาค ทั้งการคมนาคมขนส่ง การผลิต การค้า การลงทุน และการทำธุรกิจ เพื่อให้เป็นพลังในการพัฒนา นอกจากนี้ ยังมีความสมบูรณ์ในทุนที่สามารถสร้างการพัฒนาได้อย่างต่อเนื่อง ได้แก่ ทุนมนุษย์ ทุนทางปัญญา ทุนทางการเงิน ทุนที่เป็นเครื่องมือเครื่องจักร ทุนทางสังคม และทุนทรัพยากรธรรมชาติ และสิ่งแวดล้อม

ความยั่งยืน หมายถึง การพัฒนาที่สามารถสร้างความเจริญ รายได้ และคุณภาพชีวิตของประชาชน ให้เพิ่มขึ้นอย่างต่อเนื่อง ซึ่งเป็นการเจริญเติบโตของเศรษฐกิจที่อยู่บนหลักการใช้การรักษาและการฟื้นฟูฐานทรัพยากรธรรมชาติอย่างยั่งยืน ไม่ใช่ทรัพยากรธรรมชาติจนเกินพอดี ไม่สร้างมลภาวะต่อสิ่งแวดล้อมจนเกินความสามารถในการรองรับและเยียวยาของระบบนิเวศ การผลิตและการบริโภคเป็นมิตรกับสิ่งแวดล้อม และสอดคล้องกับเป้าหมายการพัฒนาที่ยั่งยืน ทรัพยากรธรรมชาติมีความอุดมสมบูรณ์มากขึ้น และสิ่งแวดล้อมมีคุณภาพดีขึ้น คนมีความรับผิดชอบต่อสังคม มีความเอื้ออาทร เสียสละ เพื่อผลประโยชน์ส่วนรวม รัฐบาลมีนโยบายที่มุ่งประโยชน์ส่วนรวมอย่างยั่งยืน และให้ความสำคัญกับการมีส่วนร่วมของประชาชน และทุกภาค

ส่วนในสังคม ยึดถือและปฏิบัติตามหลักปรัชญาของเศรษฐกิจพอเพียง เพื่อการพัฒนาอย่างสมดุล มีเสถียรภาพ และยั่งยืน

เป้าหมายการพัฒนาประเทศ คือ “ประเทศชาติมั่นคง ประชาชนมีความสุข เศรษฐกิจพัฒนาอย่างต่อเนื่อง สังคมเป็นธรรม ฐานทรัพยากรธรรมชาติยั่งยืน” โดยยกระดับศักยภาพของประเทศในหลากหลายมิติ พัฒนาคนในทุกมิติและในทุกช่วงวัยให้เป็นคนดี คนเก่ง และมีคุณภาพ สร้างโอกาส และความเสมอภาคทางสังคม สร้างการเติบโตบนคุณภาพชีวิตที่เป็นมิตรกับสิ่งแวดล้อม และมีภาครัฐของประชาชนเพื่อประชาชนและประโยชน์ส่วนรวม

การประเมินผลการพัฒนาตามยุทธศาสตร์ชาติ ประกอบด้วย

- 1) ความอยู่ดีมีสุขของคนไทยและสังคมไทย
- 2) ชีตความสามารถในการแข่งขัน การพัฒนาเศรษฐกิจ และการกระจายรายได้
- 3) การพัฒนาทรัพยากรมนุษย์ของประเทศ
- 4) ความเท่าเทียมและความเสมอภาคของสังคม
- 5) ความหลากหลายทางชีวภาพ คุณภาพสิ่งแวดล้อม และความยั่งยืนของทรัพยากรธรรมชาติ
- 6) ประสิทธิภาพการบริหารจัดการและการเข้าถึงการให้บริการของภาครัฐ

ยุทธศาสตร์ชาติที่จะใช้เป็นกรอบแนวทางการพัฒนาในระยะ 20 ปี ประกอบด้วย 6 ยุทธศาสตร์ ดังนี้

- 1) ยุทธศาสตร์ด้านความมั่นคง
- 2) ยุทธศาสตร์ด้านการสร้างความสามารถในการแข่งขัน
- 3) ยุทธศาสตร์การพัฒนาและเสริมสร้างศักยภาพทรัพยากรมนุษย์
- 4) ยุทธศาสตร์การสร้างโอกาสและความเสมอภาคทางสังคม
- 5) ยุทธศาสตร์ด้านการสร้างการเติบโตบนคุณภาพชีวิตที่เป็นมิตรต่อสิ่งแวดล้อม
- 6) ยุทธศาสตร์ด้านการปรับสมดุลและพัฒนาระบบการบริหารจัดการภาครัฐ

## 2. แผนพัฒนาเศรษฐกิจและสังคมแห่งชาติ ฉบับที่ 13 พ.ศ. 2566 - 2570

ท่ามกลางสถานการณ์ที่มีความไม่แน่นอนสูง แผนพัฒนา ฉบับที่ 13 ได้กำหนดทิศทางการพัฒนาบนพื้นฐานของหลักการแนวคิดที่สำคัญ 4 ประการ ได้แก่ ปรัชญาของเศรษฐกิจพอเพียง แนวคิด Resilience เป้าหมายการพัฒนาอย่างยั่งยืนของสหประชาชาติ (SDGs) และ โมเดลเศรษฐกิจ BCG (Bio-Circular-Green Economy) เพื่อมุ่งสู่วัตถุประสงค์หลักของแผนพัฒนา คือการ “พลิกโฉม” ประเทศไทย สู่ “สังคมก้าวหน้า เศรษฐกิจสร้างมูลค่าอย่างยั่งยืน” โดย สศช. ได้ถ่ายทอดวัตถุประสงค์หลักข้างต้นออกมาเป็นเป้าหมายหลัก 5 ประการ คือ

1. การปรับโครงสร้างสู่เศรษฐกิจฐานนวัตกรรม เพื่อยกระดับรายได้ประชาชาติต่อหัว เพิ่มขึ้นไม่ต่ำกว่า 300,000 บาทต่อปี
2. การพัฒนาคนสำหรับโลกยุคใหม่ ให้อัตราความก้าวหน้าของคน (HAI) อยู่ในระดับสูง

3. มุ่งสู่สังคมแห่งโอกาสและความเป็นธรรม โดยลดความแตกต่างของความเป็นอยู่ระหว่างกลุ่มประชากรต่ำกว่า 5 เท่า

4. เปลี่ยนผ่านการผลิตและการบริโภคไปสู่ความยั่งยืน โดยลดปริมาณการปล่อยก๊าซเรือนกระจก ไม่น้อยกว่า 20% เมื่อเทียบกับปริมาณปกติที่คาดว่าจะเกิดขึ้น

5. สร้างความสามารถในการรับมือกับการเปลี่ยนแปลงและความเสี่ยงเพิ่มขึ้น ทั้งในเรื่องโรคระบาด การเปลี่ยนแปลงสภาพภูมิอากาศ ความก้าวหน้าทางดิจิทัล และประสิทธิภาพภาครัฐ

ทั้งนี้ แผนพัฒนาฯ ฉบับที่ 13 ได้กำหนดหมุดหมายการพัฒนาไว้ จำนวน 13 หมุดหมาย เพื่อเป็นปัจจัยในการขับเคลื่อน มีเป้าหมายและทิศทางที่ช่วยในการสนับสนุนการพลิกโฉมประเทศ ที่ครอบคลุม 4 มิติ การพัฒนา ได้แก่

## 1. มิติภาคการผลิตและบริการเป้าหมาย

**หมุดหมายที่ 1** ไทยเป็นประเทศชั้นนำ ด้านสินค้าเกษตร และเกษตรแปรรูปมูลค่าสูง มุ่งเน้น ใช้เทคโนโลยีเพื่อยกระดับการผลิตและเพิ่มมูลค่าสินค้าเกษตร

**หมุดหมายที่ 2** ไทยเป็นจุดหมายของการท่องเที่ยวที่เน้นคุณภาพและความยั่งยืน โดยลดการท่องเที่ยวที่เน้นปริมาณ สร้างการท่องเที่ยวที่มีคุณภาพด้วยเศรษฐกิจสร้างสรรค์

**หมุดหมายที่ 3** ไทยเป็นฐานการผลิตยานยนต์ไฟฟ้าที่สำคัญของโลก โดยสร้างความพร้อมให้ผู้ประกอบการไทย ส่งเสริมการลงทุนจากต่างประเทศ และเตรียมโครงสร้างพื้นฐานรองรับการใช้งานยานยนต์ไฟฟ้า

**หมุดหมายที่ 4** ไทยเป็นศูนย์กลางทางการแพทย์และสุขภาพมูลค่าสูง มุ่งเน้นยกระดับบริการทางการแพทย์และสุขภาพ ด้วยนวัตกรรม เทคโนโลยีขั้นสูง และอัตลักษณ์ไทย

**หมุดหมายที่ 5** ไทยเป็นประตูการค้าการลงทุน และยุทธศาสตร์ทางโลจิสติกส์ที่สำคัญของภูมิภาค โดยพัฒนาความร่วมมือทางการค้าและการลงทุนกับต่างประเทศปรับปรุงระบบคมนาคม และโลจิสติกส์ ให้เชื่อมโยงแบบไร้รอยต่อ

**หมุดหมายที่ 6** ไทยเป็นศูนย์กลางอุตสาหกรรมอิเล็กทรอนิกส์อัจฉริยะและอุตสาหกรรมดิจิทัลของอาเซียน มุ่งเน้นผลักดันการใช้เทคโนโลยีดิจิทัลในทุกภาคส่วน ต่อยอดอุตสาหกรรมอิเล็กทรอนิกส์ไปสู่อิเล็กทรอนิกส์อัจฉริยะ

## 2. มิติโอกาสและความเสมอภาคทางเศรษฐกิจและสังคม

**หมุดหมายที่ 7** ไทยมี SMEs ที่เข้มแข็ง มีศักยภาพสูง และสามารถแข่งขันได้ โดยสนับสนุนให้ SMEs เข้าถึงเทคโนโลยีและแหล่งเงินทุนที่เหมาะสม สร้างการแข่งขันที่เป็นธรรมระหว่าง SMEs กับรายใหญ่

**หมุดหมายที่ 8** ไทยมีพื้นที่และเมืองอัจฉริยะที่นำอยู่ปลอดภัย เดิบทโตได้อย่างยั่งยืน โดยการกระจายความเจริญไปสู่ระดับพื้นที่ และสร้างความเข้มแข็งของเศรษฐกิจฐานราก

**หมุดหมายที่ 9** ไทยมีความยากจนข้ามรุ่นลดลง และมีความคุ้มครองทางสังคมที่เพียงพอเหมาะสม โดยการสนับสนุนครัวเรือนยากจนให้เข้าถึงการศึกษาและการพัฒนาทักษะอาชีพ ตลอดจนสร้างความคุ้มครองทางสังคมที่เหมาะสมและครอบคลุมคนทุกกลุ่ม

### 3. มิติตความยั่งยืนของทรัพยากรธรรมชาติและสิ่งแวดล้อม

**หมวดหมู่ที่ 10** ไทยมีเศรษฐกิจหมุนเวียนและสังคมคาร์บอนต่ำ ให้ความสำคัญกับการนำขยะและของเสียมาหมุนเวียนใช้ประโยชน์ รวมถึงเพิ่มการใช้พลังงานสะอาดเพื่อลดการปล่อยก๊าซเรือนกระจก

**หมวดหมู่ที่ 11** ไทยสามารถลดความเสี่ยงและผลกระทบจากภัยธรรมชาติและ การเปลี่ยนแปลงสภาพภูมิอากาศ โดยมุ่งเน้นปรับการใช้ที่ดินให้เหมาะสม จัดทำระบบจัดการน้ำที่สอดคล้องกับภูมิประเทศและภูมิอากาศ พัฒนาการแจ้งเตือนภัยให้แม่นยำและทันเวลา

### 4. มิติจัยผลักดันการพลิกโฉมประเทศ

**หมวดหมู่ที่ 12** ไทยมีกำลังคนสมรรถนะสูง มุ่งเรียนรู้อย่างต่อเนื่อง ตอบโจทย์การพัฒนาแห่งอนาคต โดยเพิ่มกำลังคนคุณภาพรองรับภาคการผลิตเป้าหมาย และพัฒนาระบบนิเวศเพื่อการเรียนรู้ตลอดชีวิต

**หมวดหมู่ที่ 13** ไทยมีภาครัฐที่ทันสมัย มีประสิทธิภาพ และตอบโจทย์ประชาชน โดยเปลี่ยนรูปแบบการทำงานของภาครัฐให้เป็นดิจิทัล และปรับโครงสร้างของภาครัฐให้ยืดหยุ่น

## 3. แผนการศึกษาแห่งชาติ พ.ศ. 2560 – 2579

แผนการศึกษาแห่งชาติ พ.ศ. 2560 – 2579 มุ่งเน้น “คนไทยทุกคนได้รับการศึกษาและเรียนรู้ตลอดชีวิตอย่างมีคุณภาพ ดำรงชีวิตอย่างเป็นสุข สอดคล้องกับหลักปรัชญาของเศรษฐกิจพอเพียง และการเปลี่ยนแปลงของโลกศตวรรษที่ 21” โดยมีวัตถุประสงค์ในการจัดการศึกษา 4 ประการ คือ

- 1) เพื่อพัฒนาระบบและกระบวนการจัดการศึกษาที่มีคุณภาพและมีประสิทธิภาพ
- 2) เพื่อพัฒนาคนไทยให้เป็นพลเมืองดี มีคุณลักษณะ ทักษะ และสมรรถนะที่สอดคล้องกับบทบาทของรัฐธรรมนูญแห่งราชอาณาจักรไทย พระราชบัญญัติการศึกษาแห่งชาติ และยุทธศาสตร์ชาติ
- 3) เพื่อพัฒนาสังคมไทยให้เป็นสังคมแห่งการเรียนรู้และคุณธรรมจริยธรรม รู้รักสามัคคี และร่วมมือผนึกกำลังมุ่งสู่การพัฒนาประเทศอย่างยั่งยืน ตามหลักปรัชญาของเศรษฐกิจพอเพียง
- 4) เพื่อนำประเทศไทยก้าวข้ามกับดักประเทศที่มีรายได้ปานกลางและความเหลื่อมล้ำภายในประเทศลดลง

นอกจากนั้น แผนการศึกษาแห่งชาติได้วางเป้าหมายไว้ 2 ด้าน คือ เป้าหมายด้านผู้เรียน (Learner Aspirations) โดยมุ่งพัฒนาผู้เรียนทุกคน ให้มีคุณลักษณะและทักษะการเรียนรู้ในศตวรรษที่ 21 (3Rs8Cs) ประกอบด้วย ทักษะ และคุณลักษณะต่อไปนี้

3Rs ได้แก่ การอ่านออก (Reading) การเขียนได้ (Writing) และการคิดเลขเป็น (Arithmetic's)

8Cs ได้แก่ ทักษะด้านการคิดอย่างมีวิจารณญาณ และทักษะในการแก้ปัญหา (Critical Thinking and Problem Solving) ทักษะด้านการสร้างสรรค์และนวัตกรรม (Creativity and Innovation) ทักษะด้านความเข้าใจต่างวัฒนธรรมต่างกระบวนทัศน์ (Cross – cultural Understanding) ทักษะด้านความร่วมมือ การทำ



งานเป็นทีมและภาวะผู้นำ (Collaboration, Teamwork and Leadership) ทักษะด้านการสื่อสาร สารสนเทศ และการรู้เท่าทันสื่อ (Communications, Information and Media Literacy) ทักษะด้านคอมพิวเตอร์และเทคโนโลยีสารสนเทศและการสื่อสาร (Computing and ICT Literacy) ทักษะอาชีพ และทักษะการเรียนรู้ (Career and Learning Skills) และความมีเมตตา กรุณา มีวินัย คุณธรรม จริยธรรม (Compassion)

มีเป้าหมายของการจัดการศึกษา (Aspirations) 5 ประการ

- 1) ประชากรทุกคนเข้าถึงการศึกษาที่มีคุณภาพและมีมาตรฐานอย่างทั่วถึง (Access)
- 2) ผู้เรียนทุกคน ทุกกลุ่มเป้าหมาย ได้รับบริการการศึกษาที่มีคุณภาพตามมาตรฐานอย่างเท่าเทียม (Equity)
- 3) ระบบการศึกษาที่มีคุณภาพ สามารถพัฒนาผู้เรียน ให้บรรลุขีดความสามารถเต็มตามศักยภาพ (Quality)
- 4) ระบบการบริหารจัดการศึกษาที่มีประสิทธิภาพ เพื่อการลงทุนทางการศึกษาที่คุ้มค่า และบรรลุเป้าหมาย (Efficiency)
- 5) ระบบการศึกษาที่สนองตอบและก้าวทันการเปลี่ยนแปลงของโลกที่เป็นพลวัต และบริบทที่เปลี่ยนแปลง (Relevancy)

นอกจากนี้ แผนการศึกษาแห่งชาติ ได้กำหนดยุทธศาสตร์ในการพัฒนาการศึกษาภายใต้ 6 ยุทธศาสตร์หลักที่สอดคล้องกับยุทธศาสตร์ชาติ 20 ปี เพื่อให้แผนการศึกษาแห่งชาติ บรรลุเป้าหมายตามจุดมุ่งหมาย วิสัยทัศน์และแนวคิดการจัดการศึกษา ดังกล่าวข้างต้น ดังนี้

- 1) การจัดการศึกษาเพื่อความมั่นคงของสังคมและประเทศชาติ
- 2) การผลิตและพัฒนากำลังคน การวิจัย และนวัตกรรม เพื่อสร้างขีดความสามารถในการแข่งขันของประเทศ
- 3) การพัฒนาศักยภาพคนทุกช่วงวัยและการสร้างสังคมแห่งการเรียนรู้
- 4) การสร้างโอกาส ความเสมอภาคและความเท่าเทียมทางการศึกษา
- 5) การจัดการศึกษาเพื่อสร้างเสริมคุณภาพชีวิตที่เป็นมิตรกับสิ่งแวดล้อม
- 6) การพัฒนาประสิทธิภาพของระบบบริหารจัดการศึกษา

#### 4. แผนอุดมศึกษาระยะยาว 15 ปี ฉบับที่ 3 (พ.ศ. 2560 - 2574)

แผนอุดมศึกษาระยะยาว 15 ปี เป็นการกำหนดทิศทางการพัฒนาอุดมศึกษาให้สอดคล้องกับความเปลี่ยนแปลงที่อาจเกิดขึ้นในอนาคต เพื่อให้อุดมศึกษามีบทบาทในการพัฒนาประเทศ โดยแผนอุดมศึกษาระยะยาว ฉบับที่ 1 (พ.ศ. 2533 - 2547) กำหนดให้อุดมศึกษาต้องสร้างความเป็นเลิศ ความเสมอภาค ประสิทธิภาพ และความเป็นนานาชาติ ส่วนแผนอุดมศึกษาระยะยาว ฉบับที่ 2 (พ.ศ. 2551 - 2565) มุ่งเน้นการแก้ไขปัญหาความเชื่อมโยงกับการศึกษาทุกระดับ ปัญหาคุณภาพและมาตรฐาน ธรรมภิบาลและการบริหารจัดการ รวมถึง การเพิ่มขีดความสามารถในการแข่งขันของประเทศ ต่อมาการเปลี่ยนแปลงของโลก เมื่อเข้าสู่ศตวรรษที่ 21 มีแนวโน้มสำคัญที่ส่งผลกระทบต่อประเทศไทยหลายประการ เช่น โครงสร้างประชากร

พลังงานและสิ่งแวดล้อม ประชาคมอาเซียน เศรษฐกิจดิจิทัล ฯลฯ ประกอบกับแนวคิดในการปฏิรูปประเทศไทย และการปฏิรูปการศึกษา เพื่อให้ระบบอุดมศึกษาเป็นกลไกของรัฐในการพัฒนาความรู้และปัญญาของสังคมและนำไปสู่การพัฒนาประเทศ คณะกรรมการการอุดมศึกษา (กกอ.) จึงมีมติให้ดำเนินการจัดทำแผนอุดมศึกษา ระยะยาว 15 ปี ฉบับที่ 3 (พ.ศ. 2560 – 2574)

เป้าหมายการจัดการศึกษาระดับอุดมศึกษา พิจารณา 5 องค์ประกอบ

- 1) การเข้าถึงอุดมศึกษาของไทย (Accessibility) : การรับนักศึกษา Age Group, Non-Age Group
- 2) ความเท่าเทียมและความเป็นธรรมในการเข้าสู่ระบบอุดมศึกษา (Equity) : ผู้เรียนมีโอกาสเข้าถึงการศึกษาที่มีคุณภาพ
- 3) คุณภาพการศึกษาระดับอุดมศึกษา (Quality) : สมรรถนะบัณฑิตความสมดุลของ Soft Skill และ Hard Skill
- 4) ประสิทธิภาพของการบริหารจัดการ (Efficiency) : ธรรมาภิบาลและการจัดสรรทรัพยากร
- 5) การตอบสนองต่อบริบทที่เปลี่ยนแปลง (Relevancy) : บัณฑิตและงานวิจัยตอบสนองต่อการพัฒนาประเทศ

แนวคิดการปรับเปลี่ยนระบบอุดมศึกษา เพื่อการเปลี่ยนแปลง (4-Re)

- 1) Re-Orientation of Higher Education System การกำหนด Core Competencies ของระบบอุดมศึกษา เพื่อการพัฒนาประเทศสู่อนาคต
- 2) Re-Profiling of Higher Education Institutes การปรับยุทธศาสตร์ของสถาบันอุดมศึกษาที่เน้นจุดเด่นของแต่ละสถาบัน เพื่อการพัฒนาประเทศ
- 3) Re-Structuring of Higher Education System การปรับโครงสร้างของระบบอุดมศึกษา เพื่อเพิ่มประสิทธิภาพของระบบอุดมศึกษา
- 4) Re-Organization of Higher Education System การจัดองค์การใหม่ในระบบอุดมศึกษา เพื่อให้เกิดกลไกการกำหนดนโยบาย การสนับสนุน การติดตามตรวจสอบที่มีประสิทธิภาพ (Regulator and Providers) และตอบสนองความต้องการในการพัฒนาประเทศ

นอกจากนี้ แผนอุดมศึกษาระยะยาว 15 ปี ฉบับที่ 3 (พ.ศ.2560 - 2574) มีประเด็นสำคัญดังต่อไปนี้

- 1) การสร้างโอกาสการเข้าถึงอุดมศึกษาอย่างกว้างขวางและเป็นธรรม
- 2) การพัฒนานักศึกษา
- 3) โครงสร้างพื้นฐานการวิจัยและนวัตกรรม
- 4) ภาควิชาครุรัฐ ภาควิชาเอกชน และภาคชุมชน
- 5) การสร้างความมั่นคงทางการเงินในระบบอุดมศึกษา
- 6) นโยบายการสนับสนุนและประเมินผล
- 7) การบริหารจัดการที่ดีในระบบอุดมศึกษา
- 8) อุดมศึกษาดิจิทัล

เป้าหมายเมื่อสิ้นแผนอุดมศึกษา ระยะยาว 15 ปี ฉบับที่ 3 (พ.ศ.2560 - 2574)

- 1) สัดส่วนวิทยาศาสตร์ต่อสังคมศาสตร์ (Science : Humanity) = 60 : 40
- 2) Global University Ranking in Top 200 = 5 University
- 3) English Proficiency = Top 5 in Asia

นอกจากนี้ สิ่งที่สังคมจะได้รับ (Deliverables) โอกาสในการเข้าถึงผลผลิตจากทุกพันธกิจอุดมศึกษา ที่มีคุณภาพของทุกภาคส่วน (Accessibility and Equity) ทิศทางสังคมให้เกิดผู้นำทางความคิดที่นำไปสู่การเปลี่ยนแปลงสังคมที่ดีขึ้น (Quality and Efficiency) องค์กรความรู้และนวัตกรรมที่เสนอทางเลือก และตอบ โจทย์สังคม เพื่อการพัฒนาประเทศในบริบทที่เปลี่ยนแปลง (Relevancy)

### 5. พระราชบัญญัติมหาวิทยาลัยเทคโนโลยีราชมงคล พ.ศ. 2548

มหาวิทยาลัยเทคโนโลยีราชมงคลกรุงเทพ จัดตั้งขึ้นตามพระราชบัญญัติมหาวิทยาลัยเทคโนโลยีราชมงคล พ.ศ. 2548 ลงราชกิจจานุเบกษา เล่ม 122 ตอนที่ 6 ก ลงวันที่ 18 มกราคม 2548 มีฐานะเป็นนิติบุคคล และเป็นส่วนราชการตามกฎหมายว่าด้วยวิธีการงบประมาณ สังกัดสำนักงานคณะกรรมการการอุดมศึกษา กระทรวงศึกษาธิการ จัดการศึกษาด้านวิทยาศาสตร์และเทคโนโลยี ในสองรูปแบบ คือ การศึกษาในระบบและการศึกษานอกระบบ ที่เน้นการตอบสนองภาคอุตสาหกรรมและงานบริการ โดยใช้พื้นที่จัดการศึกษาหลักใน 3 พื้นที่ ได้แก่ เทคนิคกรุงเทพ บพิตรพิมุขมหาเมฆ และพระนครใต้ และมีภาระหน้าที่ตามบทบาทของสถาบันอุดมศึกษาโดยเน้นภารกิจ 4 ด้าน คือ

- 1) จัดการศึกษาในระดับอุดมศึกษา มุ่งเน้นวิชาชีพเชิงสร้างสรรค์บนพื้นฐานด้านวิทยาศาสตร์ และเทคโนโลยี ที่มีคุณภาพและมีความสามารถพร้อมเข้าสู่อาชีพ
- 2) สร้างงานวิจัย สิ่งประดิษฐ์ นวัตกรรม และงานสร้างสรรค์ บนพื้นฐานด้านวิทยาศาสตร์ และเทคโนโลยีสู่การผลิตและการบริการ ที่สามารถถ่ายทอดและสร้างมูลค่าเพิ่มให้แก่สินค้าของประเทศ
- 3) ให้บริการงานวิชาการและการศึกษา ที่มีแนวคิดเชิงสร้างสรรค์ เพื่อการมีอาชีพอิสระและพัฒนาอาชีพสู่การแข่งขัน
- 4) ทำนุบำรุงศิลปวัฒนธรรมและรักษาสีงแวดล้อม

### 6. กรอบประเด็นยุทธศาสตร์กระทรวงการอุดมศึกษา วิทยาศาสตร์ วิจัยและนวัตกรรม ประจำปีงบประมาณ พ.ศ. 2565

ในการดำเนินการจัดทำแผนยุทธศาสตร์การบริหารคณะครุศาสตร์อุตสาหกรรม พ.ศ. 2566 – 2570 คณะฯ ได้นำกรอบประเด็นยุทธศาสตร์กระทรวงการอุดมศึกษา วิทยาศาสตร์ วิจัยและนวัตกรรม ประจำปีงบประมาณ พ.ศ. 2565 ซึ่งประกอบด้วย 4 ประเด็นยุทธศาสตร์ และเป้าหมายการให้บริการในแต่ละประเด็นยุทธศาสตร์ ดังนี้

- 1) ยุทธศาสตร์ที่ 1 การผลิตกำลังคนและพัฒนาการจัดการศึกษา  
เป้าหมายการให้บริการ ข้อที่ 1.1 กำลังคนมีขีดความสามารถในการปฏิบัติงานได้อย่างมีประสิทธิภาพ  
เป้าหมายการให้บริการ ข้อที่ 1.2 การจัดการศึกษามีคุณภาพ มาตรฐาน เปิดโอกาสในการเข้าถึงที่หลากหลาย
- 2) ยุทธศาสตร์ที่ 2 การวิจัยและนวัตกรรมที่ตอบโจทย์ของประเทศ และสร้างระบบนิเวศ การวิจัย  
เป้าหมายการให้บริการ ข้อที่ 2.1 การสร้างความเข้มแข็งในการบริหารจัดการงานวิจัย และการพัฒนางานวิจัยและนวัตกรรมที่ตอบโจทย์การพัฒนาประเทศ  
เป้าหมายการให้บริการ ข้อที่ 2.2 การขับเคลื่อนโครงสร้างพื้นฐานขนาดใหญ่ ด้านวิทยาศาสตร์ เทคโนโลยีและพัฒนาพื้นที่เพื่อนวัตกรรม
- 3) ยุทธศาสตร์ที่ 3 การยกระดับคุณภาพชีวิตและเศรษฐกิจฐานรากด้วยการอุดมศึกษา วิทยาศาสตร์ วิจัยและนวัตกรรม  
เป้าหมายการให้บริการ ข้อที่ 3.1 การพัฒนาวิทยาศาสตร์และนวัตกรรมเพื่อเศรษฐกิจ สังคม สิ่งแวดล้อม และคุณภาพชีวิต
- 4) ยุทธศาสตร์ที่ 4 การบริหารจัดการและการปฏิรูประบบการอุดมศึกษา วิทยาศาสตร์ วิจัย และนวัตกรรม  
เป้าหมายการให้บริการ ข้อที่ 4.1 มีระบบจัดการมุ่งผลสัมฤทธิ์และคุ้มค่าต่อการลงทุน ในการจัดการศึกษา และการวิจัย เพื่อตอบโจทย์การพัฒนาประเทศ

## 7. การวิเคราะห์สภาพแวดล้อมทั้งภายในและภายนอกมหาวิทยาลัย (SWOT Analysis)

มหาวิทยาลัย ได้ทำการวิเคราะห์สถานการณ์ (SWOT Analysis) ทั้งภายในและภายนอกมหาวิทยาลัย ที่ส่งผลกระทบต่อการทำงานของมหาวิทยาลัยเทคโนโลยีราชมงคลกรุงเทพ โดยแบ่งการวิเคราะห์ ดังนี้ การวิเคราะห์สภาพแวดล้อมภายใน เป็นการศึกษาองค์ประกอบ สภาพแวดล้อมภายในมหาวิทยาลัยเทคโนโลยีราชมงคลกรุงเทพ ที่มีผลกระทบต่อการทำงาน อันจะเป็นการบ่งบอกถึงจุดแข็ง (Strength) และ จุดอ่อน (Weakness) ของการทำงานของมหาวิทยาลัย

ลำดับ	ประเด็นจุดแข็ง
1	มหาวิทยาลัยมีบุคลากรในสาขาวิชาชีพเฉพาะ ที่สามารถจัดหลักสูตรระยะสั้นได้อย่างครอบคลุม และทั่วถึง
2	บุคลากรของมหาวิทยาลัยมีความเชี่ยวชาญวิชาชีพที่หลากหลายในการจัดการศึกษาวิชาชีพ และให้บริการวิชาการแก่สังคม
3	มหาวิทยาลัยพัฒนามาจากสถาบันการศึกษาที่เก่าแก่มี่ชื่อเสียง และมีศิษย์เก่าจำนวนมาก กระจายอยู่ทั่วประเทศ
4	มหาวิทยาลัยมีความร่วมมือกับสถานประกอบการ เพื่อพัฒนากำลังคนให้กับสถานประกอบการ
5	ค่าใช้จ่ายในการศึกษาของมหาวิทยาลัยถูกกว่ามหาวิทยาลัยด้านเทคโนโลยีอื่นๆ
6	ผู้บริหารระดับสูง มีวิสัยทัศน์ มีความมุ่งมั่นในการบริหารมหาวิทยาลัย ให้เจริญก้าวหน้า
7	มหาวิทยาลัยมีทุนทางกายภาพ
8	หลักสูตรของมหาวิทยาลัยตอบสนองยุทธศาสตร์ชาติ แผนชาติฯ แผนปฏิรูปฯ และแผนอุดมศึกษา ทำให้บัณฑิตเป็นที่ต้องการของตลาดแรงงาน
9	มหาวิทยาลัยสามารถส่งเสริมวิชาชีพ ที่เป็นที่ต้องการของตลาดแรงงาน ทั้งแบบมี Degree และ Nondegree

ลำดับ	ประเด็นจุดอ่อน
1	การประชาสัมพันธ์ของมหาวิทยาลัยไม่ออกไปสู่ภายนอกเท่าที่ควรจะเป็นและไม่สม่ำเสมอ
2	เทคโนโลยีสารสนเทศและการสื่อสารเพื่อการบริหารยังใช้งานได้ไม่เต็มประสิทธิภาพ
3	ความสามารถด้านการผลิตงานวิจัยและการนำงานวิจัยไปใช้ประโยชน์ยังมีน้อย
4	การประชาสัมพันธ์ของมหาวิทยาลัยยังไม่ครบวงจร การสื่อสารภายในไม่ทั่วถึง คนในองค์กร คำนึงถึงผลประโยชน์ตนเอง โดยลืมนึกถึงผลประโยชน์ที่องค์กรจะได้รับ
5	บุคลากรของมหาวิทยาลัยขาดการทำงานเป็นทีม
6	บุคลากรขาดทักษะด้านภาษาต่างประเทศ ไม่กล้าสื่อสารกับภายนอก บุคลากรส่วนใหญ่ที่เป็นคนเก่าไม่ชอบการเปลี่ยนแปลง จึงทำให้ไม่เกิดการเปลี่ยนแปลง ติดกับภาพลักษณ์เดิมๆ กลัวการเปลี่ยนแปลง จึงยากต่อการพัฒนา เพื่อการสร้างองค์กรและบุคลากรสู่การเป็นนานาชาติ
7	คนในองค์กรคำนึงถึงผลประโยชน์ตนเอง โดยลืมนึกถึงผลประโยชน์ที่องค์กรจะได้รับ

8	สภาพการจัดการเรียนการสอน มีบรรยากาศทางวิชาการและการแข่งขันทางวิชาการน้อย
9	มหาวิทยาลัยไม่มีการวางแผนทางการเติบโตของสายปฏิบัติการ พนักงานจึงมองเห็นภาพความก้าวหน้าที่ไม่ชัดเจน
10	อาจารย์ของมหาวิทยาลัยมีคุณวุฒิการศึกษาระดับปริญญาเอกในสัดส่วนน้อย (สร้างปริญญาเอกไม่ทัน

### การวิเคราะห์สภาพแวดล้อมภายนอก

จากการวิเคราะห์สภาพแวดล้อมภายนอก ที่ส่งผลกระทบต่อการทำงานของมหาวิทยาลัย ที่เป็นโอกาส และภัยคุกคาม ทำให้คณะครุศาสตร์อุตสาหกรรมตอบสนองพันธกิจและเป้าหมาย ตรงตามนโยบายของรัฐบาล เป็นผลทำให้เกิดโอกาสและภัยคุกคามในการดำเนินงาน ดังนี้

ลำดับ	ประเด็นโอกาส
1	ยุทธศาสตร์ชาติและแผนพัฒนาเศรษฐกิจและสังคมแห่งชาติ ฉบับที่ 12 เน้นอุตสาหกรรมสร้างสรรค์ อากาศยาน พลังงานสะอาด อาหารไทยฮาลาล ผลิตภัณฑ์สุขภาพ ท่องเที่ยว และค้าปลีก/ค้าส่ง ซึ่งสอดคล้องกับหลักสูตรที่มหาวิทยาลัยมีการจัดการเรียนการสอน
2	บัณฑิตได้รับการยอมรับจากนายจ้าง และมีอัตราการได้งานทำสูง
3	ตลาดแรงงานตามโครงสร้างเศรษฐกิจในประเทศและอาเซียนมีความต้องการบุคลากร สายปฏิบัติการและวิชาชีพเฉพาะทาง
4	สถานที่ตั้งของมหาวิทยาลัยอยู่ในใจกลางของความเจริญหรือย่านธุรกิจ สามารถพัฒนาต่อไปได้อย่างกว้างขวาง
5	วิถีชีวิตออนไลน์และค่านิยมของการประกอบอาชีพอิสระ สอดรับกับการจัดการเรียนการสอนในมหาวิทยาลัย
6	สังคมผู้สูงอายุเปิดโอกาสให้มหาวิทยาลัยเปิดหลักสูตร หรือ บริการใหม่ๆ
7	ความหลากหลายของสาขาวิชาชีพ เมื่อก้าวสู่ AEC ที่ทำให้เกิดการบูรณาการด้านการเรียนการสอน

ลำดับ	ประเด็นภัยคุกคาม
1	การเปลี่ยนแปลงโครงสร้างประชากรไทย ส่งผลให้จำนวนผู้เข้าศึกษาต่อในระดับอุดมศึกษาลดลง
2	ประเทศในอาเซียนใช้ภาษาอังกฤษเป็นสื่อกลางในการสื่อสาร แต่นักศึกษาเรามีความสามารถ ในการสื่อสารภาษาอังกฤษน้อย เมื่อเทียบกับประเทศอื่นในอาเซียน มีผลต่อการทำงานในองค์กร ข้ามชาติ
3	มหาวิทยาลัย มีคู่แข่งที่มีการจัดการเรียนการสอนในระดับอุดมศึกษาจำนวนมาก ประกอบกับ พระราชบัญญัติอาชีวศึกษา ให้เปิดสอนระดับปริญญาตรี ทำให้มหาวิทยาลัย มีจำนวนผู้สมัคร เรียน ในหลักสูตรบางหลักสูตรน้อยลง
4	มหาวิทยาลัยเป็นมหาวิทยาลัยเทคโนโลยีซึ่งเน้นสายวิทยาศาสตร์ แต่ปัจจุบันนักศึกษาสาย วิทยาศาสตร์มีแนวโน้มลดลงเรื่อยๆ ในขณะที่สายสังคมศาสตร์เพิ่มขึ้น เมื่อเทียบกับสาย วิทยาศาสตร์ ซึ่งสถานการณ์นี้มีผลทำให้การบริหารงบประมาณไม่เติบโต
5	คุณภาพของนักศึกษาที่สมัครเข้าเรียนในมหาวิทยาลัย มีคุณภาพระดับปานกลาง
6	ค่านิยมของนักศึกษาที่ต้องการเรียนสายสังคมศาสตร์มากกว่าสายวิทยาศาสตร์และเทคโนโลยี
7	ค่านิยมของผู้ปกครองและนักศึกษาที่มีต่อมหาวิทยาลัย ในการเลือกสมัครทางวิทยาศาสตร์และ เทคโนโลยีมีน้อย เมื่อเทียบกับมหาวิทยาลัยอื่น
8	สถานการณ์ปัจจุบันที่ใบปริญญาไม่ได้รับความนิยมดังแต่ก่อน มีผลกระทบต่อการจัดการศึกษา ระดับปริญญาตรี
9	การที่มหาวิทยาลัยต่างประเทศ เริ่มเข้ามาเปิดสาขา หรือ มาในลักษณะ Corporate ส่งผลกระทบ ต่อยอดจำนวนนักศึกษาที่เข้ามาเรียนในมหาวิทยาลัย
10	บริเวณรอบนอกมหาวิทยาลัยยังมีแหล่งอบายมุข ที่มีผลต่อพฤติกรรมของนักศึกษา เช่น การ จำหน่ายสุรา การพนัน ยาเสพติด ฯลฯ

## สถานภาพปัจจุบันของคณะครุศาสตร์อุตสาหกรรม มหาวิทยาลัยเทคโนโลยีราชมงคลกรุงเทพ

คณะครุศาสตร์อุตสาหกรรม เป็นหน่วยงานภายในของมหาวิทยาลัยเทคโนโลยีราชมงคลกรุงเทพ ที่จัดตั้งขึ้น มาตามพระราชบัญญัติมหาวิทยาลัยเทคโนโลยีราชมงคล พ.ศ. 2548 เพื่อจัดการเรียนการสอนและผลิตบัณฑิตที่มีประสิทธิภาพ เชี่ยวชาญด้านการศึกษา และเทคโนโลยีด้านอุตสาหกรรม

30 กันยายน 2548 มหาวิทยาลัยเทคโนโลยีราชมงคลกรุงเทพ แต่งตั้ง ผู้ช่วยศาสตราจารย์ปานเพชร ชินิน ทร เป็นผู้ประสานงานด้านครุศาสตร์อุตสาหกรรม ตามคำสั่ง ที่ 155/2548 ลงวันที่ 30 กันยายน 2548

15 มีนาคม 2549 เริ่มต้นก่อตั้ง คณะครุศาสตร์อุตสาหกรรม จากการคิดเห็นร่วมกันของ คณะกรรมการจัดตั้งคณะครุศาสตร์อุตสาหกรรม ซึ่งประกอบด้วย รองอธิการบดีฝ่ายวิชาการ เป็นประธาน คณะกรรมการผู้บริหาร และคณาจารย์ ในสาขาวิชาวิศวกรรมอุตสาหกรรม สาขาวิชาวิศวกรรมเครื่องกล สาขาวิชาเทคโนโลยีเครื่องกล สาขา วิชาเทคโนโลยีการผลิต สาขาวิชาเทคนิคศึกษา และ สาขาวิชาเทคโนโลยีคอมพิวเตอร์ ในวิทยาเขตเทคนิคกรุงเทพฯ รวม 16 คน ร่วมพิจารณาการแบ่งส่วนราชการ และภาระงานของ คณะครุศาสตร์อุตสาหกรรม โดยให้มี 1 สำนัก 2 ภาควิชา คือ

1. สำนักงานคณบดี
2. ภาควิชาเทคโนโลยีอุตสาหกรรม ประกอบด้วย 5 สาขาวิชา
  - สาขาวิชาเทคโนโลยีอุตสาหกรรม
  - สาขาวิชาเทคโนโลยีโลหการ
  - สาขาวิชาเทคโนโลยีเครื่องกล
  - สาขาวิชาการจัดการงานก่อสร้าง
  - สาขาวิชาเทคโนโลยีคอมพิวเตอร์
3. ภาควิชาครุศาสตร์อุตสาหกรรมและเทคนิคศึกษา ประกอบด้วย 3 สาขาวิชา
  - สาขาวิชาวิศวกรรมอุตสาหกรรม
  - สาขาวิชาวิศวกรรมเครื่องกล
  - สาขาวิชาเทคนิคศึกษา

28 มีนาคม 2549 ประกาศมหาวิทยาลัยเทคโนโลยีราชมงคลกรุงเทพ จัดตั้งคณะครุศาสตร์ อุตสาหกรรม

14 พฤศจิกายน 2549 กระทรวงศึกษาธิการ ออกกฎกระทรวงให้จัดตั้ง คณะครุศาสตร์อุตสาหกรรม เป็นหน่วยงานในมหาวิทยาลัยเทคโนโลยีราชมงคลกรุงเทพ

1 กุมภาพันธ์ 2550 มหาวิทยาลัยเทคโนโลยีราชมงคลกรุงเทพ มีประกาศแต่งตั้ง นายสมยศ อัมศิริณ เป็นคณบดีคณะครุศาสตร์อุตสาหกรรม ตามคำสั่ง ที่ 099/2551 ลงวันที่ 25 มกราคม 2550

3 ตุลาคม 2550 ประกาศกระทรวงศึกษาธิการในราชกิจจานุเบกษา ให้แบ่งส่วนราชการ ในคณะครุ ศาสตร์อุตสาหกรรม ดังนี้

1. สำนักงานคณบดี
2. ภาควิชาเทคโนโลยีอุตสาหกรรม



### 3. ภาควิชาครุศาสตร์อุตสาหกรรมและเทคโนโลยีศึกษา

และมีภาระหน้าที่ตามบทบาทของสถาบันอุดมศึกษา โดยเน้นภารกิจ 4 ด้าน คือ

1. จัดการศึกษาในระดับอุดมศึกษา มุ่งเน้นวิชาชีพบนพื้นฐานด้านวิทยาศาสตร์และเทคโนโลยีอย่างสร้างสรรค์ ที่มีคุณภาพ และมีความสามารถพร้อมเข้าสู่อาชีพ

2. สร้างงานวิจัย สิ่งประดิษฐ์ นวัตกรรม และ งานสร้างสรรค์ บนพื้นฐานด้านวิทยาศาสตร์และเทคโนโลยีสู่การผลิตและการบริการ ที่สามารถถ่ายทอดและสร้างมูลค่าเพิ่มให้แก่สินค้าของประเทศ

3. ให้บริการงานวิชาการและการศึกษาที่มีแนวคิดเชิงสร้างสรรค์ เพื่อการมีอาชีพอิสระและพัฒนาอาชีพสู่การแข่งขัน

### 4. ทำนุบำรุงศิลปวัฒนธรรมและรักษาสีงแวดล้อม

การจัดการศึกษาของ คณะครุศาสตร์อุตสาหกรรม มหาวิทยาลัยเทคโนโลยีราชมงคลกรุงเทพ มีกลุ่มเป้าหมาย เป็นนักศึกษาระดับปริญญาตรี ประกาศนียบัตรวิชาชีพชั้นสูง ประกาศนียบัตรวิชาชีพ นักเรียนระดับมัธยม ศึกษาตอนปลาย และ นักศึกษานอกระบบ ซึ่งประกอบด้วย ประชากรวัยทำงานภาคการผลิต และ ผู้ที่สนใจเรียนรู้ทั่วไป ส่วนพื้นที่เป้าหมายการให้บริการ (Area Serve) เป็นจังหวัดในกลุ่มภาคกลาง ได้แก่ กรุงเทพมหานคร นครปฐม สุพรรณบุรี ราชบุรี กาญจนบุรี เพชรบุรี ประจวบคีรีขันธ์ สมุทรสงคราม สมุทรสาคร นนทบุรี ปทุมธานี พระนครศรีอยุธยา อ่างทอง ชัยนาท สิงห์บุรี สระบุรี ลพบุรี และสมุทรปราการ

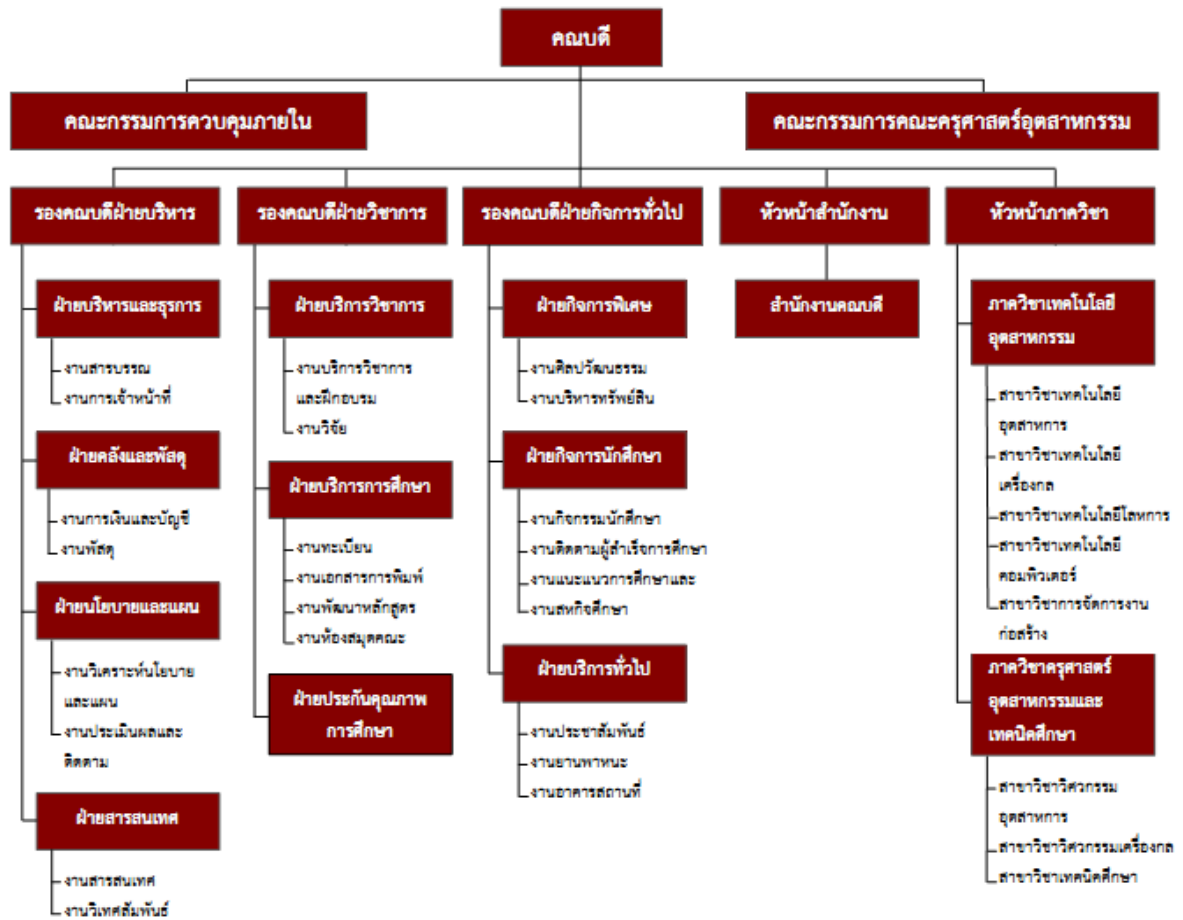
## โครงสร้างองค์กรและโครงสร้างการบริหารคณะครุศาสตร์อุตสาหกรรม

การแบ่งส่วนราชการของคณะครุศาสตร์อุตสาหกรรม เป็นไปตามประกาศกระทรวงศึกษาธิการ เรื่อง การแบ่งส่วนราชการในคณะครุศาสตร์อุตสาหกรรม พ.ศ. 2549 ประกาศลงในราชกิจจานุเบกษา เล่ม 124 ตอนพิเศษ 163 หน้า 14 วันที่ 26 ตุลาคม 2550 ดังนี้

### แผนภูมิการแบ่งส่วนราชการ (Organization Chart)



## โครงสร้างการบริหารงานคณะครุศาสตร์อุตสาหกรรม



## บทที่ 2

### การวิเคราะห์สภาพแวดล้อมองค์กร

คณะครุศาสตร์อุตสาหกรรม ได้ทำการวิเคราะห์สถานการณ์ (SWOT Analysis) ทั้งภายในและภายนอก คณะครุศาสตร์อุตสาหกรรม ที่ส่งผลกระทบต่อการทำงานของคุณฯ โดยแบ่งการวิเคราะห์ ดังนี้ การวิเคราะห์สภาพแวดล้อมภายใน เป็นการศึกษาองค์ประกอบสภาพแวดล้อมภายในคณะครุศาสตร์อุตสาหกรรม ที่มีผลกระทบต่อการทำงานอันจะเป็นการบ่งบอกถึงจุดแข็ง (Strength) และ จุดอ่อน (Weakness) ของการทำงานของคุณฯ

ลำดับ	ประเด็นจุดแข็ง
1	คณะครุศาสตร์อุตสาหกรรม สามารถจัดการเรียนการสอน ที่มีความหลากหลายทางวิชาชีพด้านอุตสาหกรรม และ ครุศาสตร์อุตสาหกรรม ในระดับ Degree และ Non-degree
2	อาจารย์/บุคลากรจำนวนมาก ในคณะครุศาสตร์อุตสาหกรรม มีความเชี่ยวชาญในศาสตร์ที่เกี่ยวข้องกับวิชาชีพ ในสาขาของตนเอง ทั้งทฤษฎีและปฏิบัติ ในการเพิ่มพูนทักษะ และเสริมสร้างทักษะ (re-skill/up-skill) ตอบสนองความต้องการของภาคอุตสาหกรรมได้
3	คณะครุศาสตร์อุตสาหกรรม มีการเรียนการสอนที่เน้นการปฏิบัติส่งผลให้บัณฑิตผู้จบการศึกษาจากคณะฯ สามารถปฏิบัติงานในสายอาชีพของตัวเองได้ดี
4	คณะครุศาสตร์อุตสาหกรรม มีความร่วมมือกับสถานประกอบการ หน่วยงานภายนอกต่างๆ เช่น สภาอุตสาหกรรม วิทยาลัยอาชีวศึกษา เพื่อพัฒนากำลังคนให้กับสถานประกอบการ พัฒนาทักษะของนักศึกษา และบุคลากร อาจารย์/บุคลากรในคณะครุศาสตร์อุตสาหกรรม มีการสร้างเครือข่ายมากขึ้น
5	คณะครุศาสตร์อุตสาหกรรม มีหลักสูตรเป็นที่ต้องการของตลาด เช่น วิศวกรรมการผลิต เป็นหลักสูตรที่เหมาะสมสำหรับนักศึกษาที่จบ ปวช. หรือ ปวส. ที่สนใจศึกษาเพิ่มเติม ปรับวุฒิ หลักสูตรเทคโนโลยีบัณฑิตสมัยใหม่ เป็นหลักสูตรที่ก้าวทันเทคโนโลยีปัจจุบัน และสอดคล้องการเติบโตของตลาดยานยนต์ไฟฟ้าได้ในอนาคต
6	คณะครุศาสตร์อุตสาหกรรม มีการพัฒนางานวิจัยสู่ชุมชน มีการบริการทางวิชาการให้กับชุมชน ซึ่งสามารถบูรณาการโครงการนักศึกษาและต่อยอดงานวิจัยของอาจารย์
7	คณะครุศาสตร์อุตสาหกรรม มีความพร้อมในการจัดตั้งศูนย์การเรียนการสอนอาชีพระยะสั้น สำหรับผู้คนที่มีความสนใจในงานอุตสาหกรรมต่างๆ เช่น วิชาชีพอุตสาหกรรม เครื่องกล ยานยนต์สมัยใหม่ เทคโนโลยีคอมพิวเตอร์และวิชาชีพครู

ลำดับ	ประเด็นจุดแข็ง
8	ผู้บริหารคณะกรรมการอุตสาหกรรม มีวิสัยทัศน์ มีความมุ่งมั่น และพร้อมสนับสนุนกิจกรรมต่างๆ ที่ตอบสนองยุทธศาสตร์ชาติ แผนอุดมศึกษา และยุทธศาสตร์มหาวิทยาลัย เพื่อพัฒนาคณะให้เจริญก้าวหน้า
9	หลักสูตรของคณะกรรมการอุตสาหกรรม ตอบสนองยุทธศาสตร์ชาติ แผนชาติฯ แผนปฏิรูปฯ และแผนอุดมศึกษา ทำให้บัณฑิตเป็นที่ต้องการของตลาดแรงงาน
10	คณะกรรมการอุตสาหกรรม ตั้งอยู่ในพื้นที่ที่สัญจรสะดวกต่อการเดินทาง

ลำดับ	ประเด็นจุดอ่อน
1	การประชาสัมพันธ์ให้ภายนอกรู้จัก การสร้างตัวตนให้ได้รับการยอมรับ ทั้งภายในและภายนอกมหาวิทยาลัย ของคณะกรรมการอุตสาหกรรม ยังมีน้อยไป
2	คณะกรรมการอุตสาหกรรม มีปัญหาการรับน้องและปัญหาการทะเลาะวิวาทของนักศึกษา มีบ่อยครั้ง ส่งผลกระทบต่อการศึกษาของนักศึกษา
3	คณะกรรมการอุตสาหกรรม ควรทบทวนและพัฒนาอุปกรณ์การเรียนอย่างสม่ำเสมอ ให้มีความทันสมัยและเนื้อหาในหลักสูตรเหมาะกับยุคปัจจุบัน เพื่อตอบโจทย์เกี่ยวกับทางด้านของเทคโนโลยีในด้านอุตสาหกรรม
4	คณะกรรมการอุตสาหกรรม ควรสร้างจุดเด่นและนำเสนอภาพลักษณ์ของคณะให้น่าสนใจ ดึงดูดตรงใจ และ ตรงกลุ่มเป้าหมาย เพื่อให้เกิดความร่วมมือกับภาคอุตสาหกรรม หรือภาคการศึกษาในระดับที่เกื้อหนุนกันได้
5	หลักสูตรของคณะกรรมการอุตสาหกรรม ที่มีอยู่ยังไม่หลากหลาย ต้องพัฒนาหลักสูตรให้ตอบสนองความต้องการผู้เรียน และปรับปรุงหลักสูตร เพื่อสอดคล้องรองรับตามฐานแรงงานต่อไป
6	คณะกรรมการอุตสาหกรรม ต้องพัฒนาทักษะด้านภาษาให้กับนักศึกษา เช่น ภาษาอังกฤษ
7	บุคลากรของคณะกรรมการอุตสาหกรรมบางส่วน ยังขาดการพัฒนาศักยภาพ รวมถึง ขาดโอกาสในการดึงศักยภาพมาใช้งานอย่างเต็มที่
8	เครื่องมือ อุปกรณ์ ของคณะกรรมการอุตสาหกรรม ยังจัดการไม่ดีพอต่อการใช้งาน บางเครื่องมือถูกละเลยการตรวจสอบมาตรฐานอย่างครบถ้วนเพียงพอ ทำให้อาจมีปัญหาในการเปิดใช้เครื่องมือ

ลำดับ	ประเด็นจุดอ่อน
	ทดสอบสำหรับบุคคลภายนอกเข้ามาใช้งาน หรือการใช้เครื่องมือสำหรับการฝึกอบรมที่ต้องอาศัยมาตรฐานสูง เป็นต้น
9	คณะครุศาสตร์อุตสาหกรรม มีอาจารย์ที่มีคุณภาพทางวิชาชีพสูง แต่ยังคงพัฒนาอาจารย์อีกจำนวนมาก ให้มีความเชี่ยวชาญเฉพาะ ตำแหน่งทางวิชาการ คุณวุฒิระดับปริญญาเอก
10	บุคลากรคณะครุศาสตร์อุตสาหกรรม ยังมีความร่วมมือกับเครือข่ายภายนอกน้อย

### การวิเคราะห์สภาพแวดล้อมภายนอก

จากการวิเคราะห์สภาพแวดล้อมภายนอก ที่ส่งผลกระทบต่อการทำงานของมหาวิทยาลัย ที่เป็นโอกาส และภัยคุกคาม ทำให้คณะครุศาสตร์อุตสาหกรรมตอบสนองพันธกิจและเป้าหมาย ตรงตามนโยบายของรัฐบาล เป็นผลทำให้เกิดโอกาสและภัยคุกคามในการดำเนินงาน ดังนี้

ลำดับ	ประเด็นโอกาส
1	อัตราการมีงานทำของบัณฑิตของคณะครุศาสตร์อุตสาหกรรม มากกว่า 80% และบัณฑิตได้รับการยอมรับจากนายจ้าง
2	สังคมมีความต้องการครูช่างไปสอนในสถานศึกษาเครือข่าย ทั้งวิทยาลัยเทคนิค วิทยาลัยการอาชีพ รวมทั้ง ความต้องการบัณฑิตที่เก่งทั้งทฤษฎีและสามารถปฏิบัติได้ ซึ่งทางคณะครุศาสตร์อุตสาหกรรม สามารถผลิตบัณฑิตที่ตรงตามความต้องการได้
3	ความเติบโตทางด้านอุตสาหกรรมของประเทศ เช่น อุตสาหกรรมยานยนต์สมัยใหม่ อุตสาหกรรมอิเล็กทรอนิกส์อัจฉริยะ อุตสาหกรรมเกษตร ซึ่งเกี่ยวข้องและสอดคล้องกับหลักสูตรที่คณะมีการจัดการเรียนการสอน
4	โครงการบัณฑิตพันธุ์ใหม่และกำลังคนที่มีสมรรถนะเพื่อตอบโจทย์ภาคการผลิต ตามนโยบายการปฏิรูปการอุดมศึกษาไทย ประเภทประกาศนียบัตร (Non-Degree) ทำให้สามารถพัฒนาต่อยอดหลักสูตร พัฒนาบุคลากร รวมถึง สามารถสร้างรายได้เพิ่มเติม และต่อยอดความร่วมมือกับหน่วยงานต่างๆ ในอนาคต
5	ผู้บริหารวิทยาลัยอาชีวศึกษาเอกชน ต้องการส่งนักเรียนมาเรียนที่คณะครุศาสตร์อุตสาหกรรม และมีนักเรียนในประเทศจีน ก็มีความประสงค์มาเรียนที่คณะครุศาสตร์อุตสาหกรรม
6	รัฐให้ทุนสนับสนุนโครงการบัณฑิตพันธุ์ใหม่ ทำให้คณะครุศาสตร์อุตสาหกรรม มีโอกาสในการขอทุน และ ได้งบประมาณเพิ่มเติม และเป็นแนวทางในการพัฒนาหลักสูตรระยะสั้นต่อไป

ลำดับ	ประเด็นโอกาส
7	การมีสภาอุตสาหกรรมที่ตั้งอยู่ในมหาวิทยาลัย ซึ่งอาจจะมีการทำความร่วมมือกับคณะฯ เป็นการเฉพาะ เพื่อแลกเปลี่ยนซึ่งกันและกัน
8	จากนโยบายการศึกษาของประเทศในปัจจุบันเน้นไปที่การเรียนรู้ เพื่อสร้างอาชีพ คณะครุศาสตร์อุตสาหกรรม จึงเป็นคณะหนึ่งที่สามารถตอบโจทย์นโยบายการศึกษาได้
9	ความก้าวหน้าทางเทคโนโลยีที่มีเป็นโอกาสในการนำมาพัฒนาอย่างต่อเนื่อง เช่น การปรับเปลี่ยนรูปแบบ หรือวิธีการจัดการเรียนการสอนภาคทฤษฎี เป็นการเรียนรู้จากสถานที่ได้ก็ได้ เป็นต้น
10	ในการดำเนินงานในประเด็นการส่งเสริม สนับสนุน และพัฒนาอาชีพในชุมชน ตามโครงการ U2T ในแต่ละพื้นที่ ที่ส่งผลต่อการมีงานทำของคนในชุมชนนั้น เป็นเรื่องที่น่าส่งเสริม เป็นโอกาสในการดำเนินงานของคณะฯ

ลำดับ	ประเด็นภัยคุกคาม
1	วิทยาลัยอาชีวศึกษาหลายแห่งเริ่มพัฒนาหลักสูตรปริญญาขึ้น ทำให้นักศึกษาที่มาจาก ปวช. ปวส. เริ่มมีอัตราลดลง
2	จำนวนนักศึกษาสมัครเข้าเรียนที่คณะครุศาสตร์อุตสาหกรรมน้อยไม่เป็นไปตามเป้า
3	สังคมภายนอกยังรู้จักน้อยกว่า คณะครุศาสตร์อุตสาหกรรม ของเรามีศักยภาพ จึงยังไม่ได้รับการยอมรับเท่าที่ควร
4	ความสนใจในศาสตร์ ของผู้เรียน/เด็กนักเรียน ในปัจจุบันเปลี่ยนไป
5	อัตราการเกิดของประชากรไทยลดน้อยลง ส่งผลให้นักศึกษาของแต่ละมหาวิทยาลัยลดลง ทำให้ผู้เรียนมีทางเลือกมหาวิทยาลัยได้หลากหลาย
6	สภาพสังคม เทคโนโลยี สิ่งแวดล้อมปัจจุบันมีการแข่งขันสูง หลากหลาย และพัฒนาไปอย่างรวดเร็ว ทำให้มีผลมีอิทธิพลต่อการปรับตัวของนักศึกษาทั้งที่กำลังศึกษาอยู่ หรือผู้ที่จบไปแล้ว ให้เท่าทันวิทยาการและสิ่งแวดล้อมใหม่ ๆ
7	ผู้ปกครองไม่มีความเชื่อมั่นในสถานศึกษา หรือคณะฯ ที่จะส่งบุตรหลานเข้ามาศึกษาต่อเกิดจากเหตุปัจจัยต่างๆ เช่น ข่าวสารที่มีนักศึกษาตีกัน ทำให้เกิดการบาดเจ็บถึงแก่ชีวิต
8	คุณภาพของนักศึกษาที่สมัครเข้าเรียนในมหาวิทยาลัย มีผลการเรียนระดับปานกลาง โอกาสคัดเลือกกับนักศึกษาที่มีผลการเรียนดีมีน้อย
9	มหาวิทยาลัยฯ ตั้งอยู่ในพื้นที่ที่มีค่าครองชีพสูง เป็นปัญหา/ภาระของผู้ปกครองเรื่องค่าใช้จ่าย

ลำดับ	ประเด็นภัยคุกคาม
10	หลักสูตรมีการแข่งขันสูง หลายมหาวิทยาลัยมีหลักสูตรคล้ายกัน ภายในมหาวิทยาลัยก็มีหลักสูตรวิศวกรรมการผลิต ที่คล้ายกับหลักสูตรของคณะวิศวกรรมศาสตร์ เป็นต้น

### การวิเคราะห์ตำแหน่งทางยุทธศาสตร์และประเด็นท้าทาย

#### ตำแหน่งทางยุทธศาสตร์ของคณะครุศาสตร์อุตสาหกรรม

ผลจากการวิเคราะห์ SWOT Analysis พบว่า ตำแหน่งทางยุทธศาสตร์ของคณะครุศาสตร์อุตสาหกรรม ในปัจจุบันอยู่ในตำแหน่ง “รุก” ดังนั้น เพื่อปรับตำแหน่งทางยุทธศาสตร์ให้อยู่ในตำแหน่งที่ได้เปรียบในอนาคต จึงต้องกำหนดประเด็นยุทธศาสตร์เพื่อ “กำจัดจุดอ่อน” และ “พลิกอุปสรรคเป็นโอกาส” หรือ “พลิกวิกฤต” ทำให้สามารถสร้างยุทธศาสตร์เชิงรุกและสร้างความได้เปรียบต่อไป

#### ประเด็นท้าทาย

ประเด็นท้าทาย ได้แก่ ประเด็นที่มีผลกระทบต่อ การเปลี่ยนตำแหน่งทางยุทธศาสตร์ จากการเสียเปรียบเป็นได้เปรียบในเชิงรุก ดังนั้น จึงนำประเด็นที่ท้าทาย มาตั้งเป็นประเด็นยุทธศาสตร์ของคณะครุศาสตร์อุตสาหกรรม 3 ประเด็น ดังนี้

##### ประเด็นยุทธศาสตร์ที่ 1

ส่งเสริมศักยภาพความเข้มแข็งการร่วมมือกับเครือข่าย เพื่อเพิ่มโอกาสเร่งรัดการสร้างรายได้

##### ประเด็นยุทธศาสตร์ที่ 2

บริหารจัดการเปลี่ยนแปลงให้ก้าวนำด้านวิชาการเพื่อรองรับความเปลี่ยนแปลงได้อย่างมั่นคง

##### ประเด็นยุทธศาสตร์ที่ 3

การพัฒนาศักยภาพองค์กรเพื่อสร้างภาพลักษณ์ให้ได้รับการยอมรับ

## บทที่ 3

### ยุทธศาสตร์การบริหารงานคณะกรรมการอุตสาหกรรม

พ.ศ. 2566 - 2570

#### วิสัยทัศน์

คณะกรรมการอุตสาหกรรม เป็นแหล่งบ่มเพาะ ครูช่างและนักเทคโนโลยี ด้านอุตสาหกรรม ที่สร้างมูลค่าเพิ่มทางเศรษฐกิจและสังคม

#### พันธกิจ

1. ผลิตครูช่างและนักเทคโนโลยีด้านอุตสาหกรรม
2. ผลิตนวัตกรรม การวิจัย สนับสนุนทางด้าน Technical Education
3. ให้บริการวิชาการ ด้าน Technical Education
4. ทำนุบำรุงศิลปวัฒนธรรมไทย ประสานความเป็น Technical Education

#### ค่านิยมหลัก

Tech : การริเริ่มสร้างสรรค์เทคโนโลยีที่มีคุณค่าต่อเศรษฐกิจและสังคม

Ed : ความเป็นครูที่เป็นต้นแบบของการเรียนรู้ตลอดชีวิต

#### ประเด็นยุทธศาสตร์

##### ประเด็นยุทธศาสตร์ที่ 1

ส่งเสริมศักยภาพความเข้มแข็งการร่วมมือกับเครือข่าย เพื่อเพิ่มโอกาสเร่งรัดการสร้างรายได้

##### ประเด็นยุทธศาสตร์ที่ 2

บริหารจัดการเปลี่ยนแปลงให้ก้าวนำด้านวิชาการเพื่อรองรับความเปลี่ยนแปลงได้อย่างมั่นคง

##### ประเด็นยุทธศาสตร์ที่ 3

การพัฒนาศักยภาพองค์กรเพื่อสร้างภาพลักษณ์ให้ได้รับการยอมรับ



ยุทธศาสตร์ที่ 1 ส่งเสริมศักยภาพความเข้มแข็งการร่วมมือกับเครือข่ายเพื่อเพิ่มโอกาสเร่งรัดการสร้างรายได้

เป้าประสงค์	ตัวชี้วัด	ค่าเป้าหมาย					กลยุทธ์	โครงการ/กิจกรรม (ผู้รับผิดชอบ)
		2566	2567	2568	2569	2570		
<b>ด้านประสิทธิผล</b>								
1. งานวิจัย งานบริการวิชาการ เชิงพาณิชย์	1. จำนวนรายได้จากงานวิจัย หรืองาน บริการวิชาการ	10 ล้านบาท	15 ล้านบาท	20 ล้านบาท	25 ล้านบาท	30 ล้านบาท	1. สร้างศูนย์บริการวิชาการ ด้าน อุตสาหกรรม และเทคนิคการสอน	<p>โครงการจัดตั้งศูนย์บริการ วิชาการด้านอุตสาหกรรม</p> <p>1. ด้านอุตสาหกรรมการผลิต</p> <p>2. ด้านยานยนต์สมัยใหม่</p> <p>3. ด้านการอนุรักษ์พลังงานใน อาคารและงานอุตสาหกรรม</p> <p>4. ด้านงานบริการทางวิศวกรรม เครื่องกล</p>
	2. จำนวนรายได้จากหลักสูตรระยะสั้น	5 ล้านบาท	10 ล้านบาท	15 ล้านบาท	20 ล้านบาท	25 ล้านบาท	2. ส่งเสริมกิจกรรม สร้างงาน สร้างเงิน เสริมรายได้	<p>โครงการจัดตั้งศูนย์บริการ วิชาการด้านเทคนิคการจัดการ เรียนการสอนในยุคดิจิทัล 4.0</p> <p>โครงการรับบริการเปลี่ยนถ่าย น้ำมันเครื่องกับน่อง สนับสนุน ทุนการศึกษา</p>
							3. การจัดระเบียบครุภัณฑ์การ เรียนการสอน ส่งเสริมให้ใช้ ทรัพยากรอย่างคุ้มค่า เช่น ใช้ในการเรียนการสอน ใช้ใน การบริการวิชาการ เพื่อหา รายได้	โครงการอบรมหลักสูตรระยะสั้น เพื่อการสร้างงาน สร้างอาชีพ

เป้าประสงค์	ตัวชี้วัด	ค่าเป้าหมาย					กลยุทธ์	โครงการ/กิจกรรม (ผู้รับผิดชอบ)
		2566	2567	2568	2569	2570		
<b>ด้านคุณภาพบริการ</b>								
1. บัณฑิตมีความรู้ มีทักษะ มีสมรรถนะตามมาตรฐานวิชาชีพ และพัฒนาคุณภาพชีวิตได้ตาม ศักยภาพ	1. ร้อยละของบัณฑิตที่ประกอบอาชีพ อิสระหรือสร้างงานด้วยตนเอง หรือ Startup ภายใน 1 ปี หลังสำเร็จ การศึกษา	ร้อย	ร้อย	ร้อย	ร้อย	ร้อย	1. สร้างหลักสูตร "เถ้าแก่" หรือ ผู้ประกอบการ (entrepreneur)	1. โครงการปรับปรุงรายวิชาการ เรียนการสอนเพื่อส่งเสริม ความเป็นนวัตกรรม และ ทักษะความ
		ละ 20	ละ 40	ละ 60	ละ 80	ละ 100		
<b>ด้านประสิทธิภาพ</b>								
1. มีกระบวนการพัฒนาสิ่งอำนวยความสะดวก สิ่งแวดล้อม และ ให้บริการที่ส่งเสริมการเรียน การสอน การบริการวิชาการ เพื่อหา รายได้	1. ร้อยละของกระบวนการพัฒนา สิ่งอำนวยความสะดวก สิ่งแวดล้อม และให้บริการที่ส่งเสริมการเรียน การสอน การบริการวิชาการ เพื่อหารายได้	ร้อย	ร้อย	ร้อย	ร้อย	ร้อย	1. ปรับปรุงหลักสูตรที่คณะฯ เชี่ยวชาญและเป็นที่ต้องการ ของสังคม (สร้างจุดดึงดูด, เช่น เรียนแล้วได้งานง่าย และ รายได้ดี)	1. โครงการปรับปรุงเทคโนโลยี สารสนเทศภายใน ให้พร้อม รับบริการ
<b>ด้านการพัฒนาองค์กร</b>								
1. อาจารย์และบุคลากรของคณะฯ มี สมรรถนะสูง	1. ร้อยละของอาจารย์และบุคลากรของ คณะฯ มีสมรรถนะสูง	ร้อย	ร้อย	ร้อย	ร้อย	ร้อย	1. ส่งเสริมให้บุคลากรเป็นที่ ยอมรับ เช่น การนำงานวิจัย ไปเผยแพร่ การถ่ายทอดองค์ ความรู้ในฐานะวิทยากร	1. โครงการอบรมเชิงปฏิบัติการ เพื่อเพิ่มศักยภาพบุคลากรใน ยุคดิจิทัล
2. อุปกรณ์และเทคโนโลยีทันสมัย	1. ร้อยละของอุปกรณ์และเทคโนโลยี ทันสมัย	ร้อย	ร้อย	ร้อย	ร้อย	ร้อย	1. การจัดระเบียบครุภัณฑ์การเรียนการสอน ส่งเสริมให้ใช้ ทรัพยากรอย่างคุ้มค่า เช่น ใช้	

เป้าประสงค์	ตัวชี้วัด	ค่าเป้าหมาย					กลยุทธ์	โครงการ/กิจกรรม (ผู้รับผิดชอบ)
		2566	2567	2568	2569	2570		
ด้านการพัฒนาองค์กร (ต่อ)								
							ในการเรียนการสอน ใช้ในการ บริการวิชาการเพื่อหารายได้	

ยุทธศาสตร์ที่ 2 บริหารจัดการเปลี่ยนแปลงให้ก้าวหน้าด้านวิชาการเพื่อรองรับความเปลี่ยนแปลงได้อย่างมั่นคง

เป้าประสงค์	ตัวชี้วัด	ค่าเป้าหมาย					กลยุทธ์	โครงการ/กิจกรรม (ผู้รับผิดชอบ)
		2566	2567	2568	2569	2570		
<b>ด้านประสิทธิผล</b>								
1. เป็นองค์กรที่มีสมรรถนะสูงโดยใช้เทคโนโลยีในการบริหารจัดการ	1. จำนวนเทคโนโลยีที่ใช้ในการบริหารจัดการของคณะ	1 ระบบ	2 ระบบ	3 ระบบ	4 ระบบ	5 ระบบ	1. การบริหารศูนย์ข้อมูลในการบริหารเพื่อการตัดสินใจ (ทะเบียนครุภัณฑ์การเรียนการสอนออนไลน์ ระบบยืมคืนออนไลน์ ส่งเสริมให้ใช้ทรัพยากรอย่างคุ้มค่า เช่น ใช้ในการเรียนการสอน ใช้ในการบริการวิชาการเพื่อหารายได้)	1. พัฒนาระบบข้อมูลด้านครุภัณฑ์และอุปกรณ์ ของคณะ และการเชื่อมโยงข้อมูลเพื่อประโยชน์ต่อการใช้งาน 2. พัฒนาระบบข้อมูลการปฏิบัติงานและระบบประเมินของบุคลากร เพื่อประโยชน์ในการพัฒนางาน 3. พัฒนาระบบการสื่อสารภายในองค์กร เพื่อรองรับเทคโนโลยีสมัยใหม่ 4. พัฒนาระบบการสื่อสารเชิงรุกเพื่อสร้างคุณค่าและภาพลักษณ์ที่ดีขององค์กร
<b>ด้านคุณภาพบริการ</b>								
1. ผู้รับบริการรับรู้ภาพลักษณ์ และการให้บริการที่ดีของคณะ	1. ร้อยละของการรับรู้ภาพลักษณ์ และการให้บริการที่ดีของคณะ	ร้อยละ 60	ร้อยละ 70	ร้อยละ 80	ร้อยละ 90	ร้อยละ 100	1. สร้างต้นแบบศิษย์เก่าครุศาสตร์ อุตสาหกรรมดีเด่น เพื่อนำเสนอภาพลักษณ์ของคณะสู่สังคม 2. สร้างกิจกรรมสานสัมพันธ์รับน้องอย่างสร้างสรรค์	1. โครงการศิษย์เก่าดีเด่น : ถอดบทเรียนศิษย์เก่าต้นแบบสู่ศิษย์ปัจจุบัน 2. โครงการพัฒนาบุคลากรด้านกิจกรรมสร้างสรรค์และโครงการอบรมนักศึกษา เพื่อ

เป้าประสงค์	ตัวชี้วัด	ค่าเป้าหมาย					กลยุทธ์	โครงการ/กิจกรรม (ผู้รับผิดชอบ)
		2566	2567	2568	2569	2570		
ด้านคุณภาพบริการ (ต่อ)								
								พัฒนากิจกรรมสานสัมพันธ์รับ น้องอย่างสร้างสรรค์
ด้านประสิทธิภาพ								
1. มีกระบวนการประชาสัมพันธ์ เชิงรุก	1. ระดับความสำเร็จในกระบวนการ ประชาสัมพันธ์เชิงรุก	ระดับ 1	ระดับ 2	ระดับ 3	ระดับ 4	ระดับ 5	ช่องทางในการประชาสัมพันธ์ให้ เข้าถึงกลุ่มเป้าหมาย	โครงการอบรมเชิงปฏิบัติการ เทคนิคการประชาสัมพันธ์ให้ หลากหลายโดนใจกลุ่มเป้าหมาย และการสร้างจุดขายให้กับคณะ ครุศาสตร์อุตสาหกรรม
ด้านการพัฒนาองค์กร								
1. มีความพร้อมด้านทรัพยากรบุคคล ที่เหมาะสมต่อการดำเนินงานทั้ง ในเชิงปริมาณและคุณภาพ	1. ร้อยละบุคลากรทุกคนได้รับการพัฒนา สมรรถนะตามแผนพัฒนารายบุคคล (IDP)	ร้อยละ 30	ร้อยละ 40	ร้อยละ 50	ร้อยละ 60	ร้อยละ 70	ส่งเสริมให้บุคลากรเป็นที่ยอมรับ เช่น การนำงานวิจัยไปเผยแพร่ การถ่ายทอดองค์ความรู้ในฐานะ วิทยากร	โครงการจัดทำแผนพัฒนา สมรรถนะบุคลากรรายบุคคลและ พัฒนาศักยภาพการทำงานของ บุคลากรตามสมรรถนะ

## ยุทธศาสตร์ที่ 3 การพัฒนาศักยภาพองค์กรเพื่อสร้างภาพลักษณ์ให้ได้รับการยอมรับ

เป้าประสงค์	ตัวชี้วัด	ค่าเป้าหมาย					กลยุทธ์	โครงการ/กิจกรรม (ผู้รับผิดชอบ)
		2566	2567	2568	2569	2570		
<b>ด้านประสิทธิผล</b>								
1. คณะฯ เป็นที่ยอมรับในระดับชาติและนานาชาติ	1. ร้อยละบัณฑิตระดับปริญญาตรีศึกษาต่อ หรือ มีงานทำงานในต่างประเทศทำงานในองค์กร/สถานประกอบการข้ามชาติ หรือ นานาชาติในประเทศ	ร้อยละ ละ 10	ร้อยละ ละ 20	ร้อยละ ละ 30	ร้อยละ ละ 40	ร้อยละ ละ 50	1. สร้างต้นแบบศิษย์เก่าครุศาสตร์อุตสาหกรรมดีเด่น เพื่อนำเสนอภาพลักษณ์ของคณะสู่สังคม	1. โครงการพัฒนาความร่วมมือและกิจกรรมร่วมกับสถานศึกษา /องค์กรเครือข่ายต่างประเทศ  2. โครงการประชุมวิชาการนวัตกรรมเพื่อการเรียนรู้และสิ่งประดิษฐ์
	2. ร้อยละบัณฑิตระดับปริญญาตรีได้เข้าร่วมงานประชุมวิชาการระดับชาติหรือนานาชาติ	ร้อยละ ละ 10	ร้อยละ ละ 20	ร้อยละ ละ 30	ร้อยละ ละ 40	ร้อยละ ละ 50		
<b>ด้านคุณภาพบริการ</b>								
1. งานวิจัย งานบริการวิชาการสามารถตอบสนองความต้องการพัฒนาคุณภาพชีวิตตามความต้องการของสถานศึกษา สถานประกอบการ ชุมชน และสังคม	1. จำนวนงานวิจัย สิ่งประดิษฐ์ และนวัตกรรม ที่นำไปใช้ประโยชน์ในการพัฒนาชุมชนเป้าหมาย เพื่อให้มีความเข้มแข็งและยั่งยืน	1 ผลงาน	1 ผลงาน	1 ผลงาน	1 ผลงาน	1 ผลงาน	1. ส่งเสริมให้บุคลากรเป็นที่ยอมรับ เช่น การนำงานวิจัยไปเผยแพร่ การถ่ายทอดองค์ความรู้ในฐานะวิทยากร	1. โครงการส่งเสริมการบูรณาการบริการวิชาการ เพื่อถ่ายทอดองค์ความรู้และเทคโนโลยีจากงานวิจัยสู่ชุมชน สถานประกอบการและสถานศึกษาเครือข่ายในพื้นที่เป้าหมาย เพื่อยกระดับศักยภาพกลุ่มเป้าหมายอย่างยั่งยืน
2. บัณฑิตมีความรู้ มีทักษะ มีสมรรถนะตามมาตรฐานวิชาชีพ และพัฒนาคุณภาพชีวิตได้ตามศักยภาพ	1. ร้อยละของบัณฑิตในหลักสูตรที่เกี่ยวข้องกับกลุ่มอุตสาหกรรมเป้าหมายได้งานทำในกลุ่มอุตสาหกรรมเป้าหมายของประเทศ	ร้อยละ ละ 20	ร้อยละ ละ 30	ร้อยละ ละ 40	ร้อยละ ละ 50	ร้อยละ ละ 60	1. สร้างเครือข่ายความร่วมมือกับสถานประกอบการและสถานศึกษา (สร้างการแลกเปลี่ยนครูกับนักเรียน)	1. โครงสร้างหลักสูตรต่อเนื่องโดยมีความร่วมมือกับสถานศึกษา

เป้าประสงค์	ตัวชี้วัด	ค่าเป้าหมาย					กลยุทธ์	โครงการ/กิจกรรม (ผู้รับผิดชอบ)
		2566	2567	2568	2569	2570		
<b>ด้านคุณภาพบริการ (ต่อ)</b>								
								2. โครงการสัมมนาการจัดการเรียนรู้ เพิ่มบูรณาการกับการทำงานในยุคดิจิทัล
							2. เพิ่มกลุ่มเป้าหมาย ปรับภาพลักษณ์หลักสูตรให้ตอบสนองทุกช่วงวัย	1. โครงการปรับปรุง /พัฒนาหลักสูตรออนไลน์
<b>ด้านประสิทธิภาพ</b>								
1. มีกระบวนการที่มีมาตรฐานสูงในการดำเนินงานของคณะฯ	1. ระดับความสำเร็จของกระบวนการที่มีมาตรฐานสูงในการดำเนินงานของคณะฯ	ระดับ	ระดับ	ระดับ	ระดับ	ระดับ	1. สร้างเครือข่ายความร่วมมือกับสถานประกอบการและสถานศึกษา (สร้างการแลกเปลี่ยนครูกับนักเรียน)	1. โครงสร้างหลักสูตรต่อเนื่องโดยมีความร่วมมือกับสถานศึกษา
		1	2	3	4	5		2. โครงการสัมมนาการจัดการเรียนรู้เพิ่มบูรณาการกับการทำงานในยุคดิจิทัล
								2. เพิ่มกลุ่มเป้าหมาย ปรับภาพลักษณ์หลักสูตร ให้ตอบสนองทุกช่วงวัย
<b>ด้านการพัฒนาองค์กร</b>								
1. บุคลากรของคณะฯ เป็นที่ยอมรับในระดับชาติและนานาชาติ	1. จำนวนบุคลากรที่มีผลงานวิจัยนวัตกรรม งานสร้างสรรค์ เป็นที่ยอมรับ ทั้งในระดับชาติและนานาชาติ	5 ผลงาน	10 ผลงาน	15 ผลงาน	20 ผลงาน	25 ผลงาน	1. ส่งเสริมให้บุคลากรเป็นที่ยอมรับ เช่น การนำงานวิจัยไปเผยแพร่ การถ่ายทอดองค์ความรู้ในฐานะวิทยากร	1. โครงการพัฒนาคุณภาพงานวิจัยเพื่อการตีพิมพ์ในวารสารที่มีผลกระทบสูง

เป้าประสงค์	ตัวชี้วัด	ค่าเป้าหมาย					กลยุทธ์	โครงการ/กิจกรรม (ผู้รับผิดชอบ)
		2566	2567	2568	2569	2570		
ด้านการพัฒนาองค์กร (ต่อ)								
								2. โครงการส่งเสริมผลงานวิจัย เพื่อการประกวด แข่งขัน ระดับชาติและนานาชาติ



## บทที่ 4

### การแปลงแผนยุทธศาสตร์ไปสู่การปฏิบัติและการติดตามประเมินผล

เพื่อให้การดำเนินงานของคณะครุศาสตร์อุตสาหกรรม เป็นไปตามตัวบ่งชี้ที่กำหนดตามแผนยุทธศาสตร์การบริหารงานคณะครุศาสตร์อุตสาหกรรม พ.ศ. 2566 – 2570 คณะครุศาสตร์อุตสาหกรรม จึงได้กำหนดมาตรการนำแผนยุทธศาสตร์ไปสู่การปฏิบัติและแผนการติดตามประเมินผล ดังนี้

#### การนำแผนยุทธศาสตร์ไปสู่การปฏิบัติ

1. คณะครุศาสตร์อุตสาหกรรม ประกาศใช้แผนยุทธศาสตร์การบริหารงานคณะครุศาสตร์อุตสาหกรรม พ.ศ. 2566 – 2570
2. คณะ/ภาควิชา/สาขาวิชา จัดทำแผนยุทธศาสตร์และแปลงแผนยุทธศาสตร์สู่การปฏิบัติ โดยจัดทำแผนปฏิบัติการประจำปี ภายใต้กรอบแผนยุทธศาสตร์การบริหารงานคณะครุศาสตร์อุตสาหกรรม

#### การติดตามประเมินผล

1. ติดตามความก้าวหน้าตามเป้าหมายของตัวชี้วัดประจำปี ทุกปี ปีละ 2 ครั้ง คือ รอบ 6 เดือน และรอบ 12 เดือน
2. นำเสนอผลการติดตามและประเมินผลต่อคณะกรรมการบริหารคณะและคณะกรรมการประจำคณะ เพื่อพิจารณาและให้ข้อเสนอแนะ
3. นำผลการประเมินและข้อเสนอแนะจากคณะกรรมการบริหารคณะและคณะกรรมการประจำคณะ มาปรับปรุงการดำเนินงานของคณะ
4. ระยะเวลาการติดตามและประเมินผลรอบครึ่งแผน (ปี พ.ศ. 2568) และ เมื่อสิ้นสุดแผน (ปีพ.ศ. 2570)